



BERGEN
NÆRINGSRÅD



November, 2024

Hva er Løypemeldingen?

Løypemeldingen utgjør en serie av regionale bærekraftsundersøkelser som utarbeides av PwC i samarbeid med lokale næringsforeninger ulike steder i Norge.

I denne rapporten, **Løypemeldingen 2024 - Bergen**, presenteres funn fra en spørreundersøkelse besvart av Bergen Næringsråds medlemmer i juni 2024. Undersøkelsen ble gjennomført for sjette gang i vår region.

Formålet med utarbeidelsen av *Løypemeldingen* er å øke innsikten i bærekraftsarbeidet til en bredde av virksomheter på tvers av Norge, og rette oppmerksomhet til relevante muligheter og utfordringer. Undersøkelsen tar for seg både klima og miljø, sosiale tema og virksomhetsstyring.

Vi håper rapporten vil bidra til gode diskusjoner rundt omstillingen til et mer bærekraftig næringsliv i vår region.



Innhold

Introduksjon

1

2

Styring av bærekraftsarbeidet

4

Klima og miljø

3

Bærekraftsrapportering

5

Sosial bærekraft

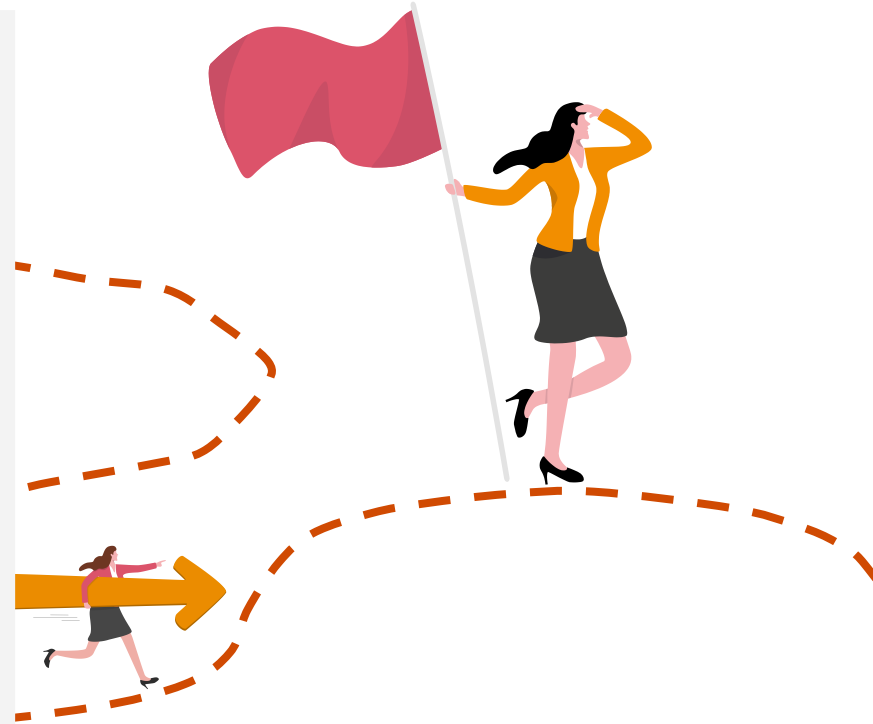


Krav og forventninger til selskapenes bærekraftsarbeid øker fra år til år, er det mulig å komme i mål?

Forventningene til virksomheters bærekraftsarbeid og -rapportering øker stadig, både gjennom nye EU-direktiver f.eks. CSRD som innlemmes i norske lovverk samt forventninger fra interessenter. Næringslivet opplever at stadig mer av bærekraftsarbeidet inkluderes i det som anses som "licence to operate", både hva gjelder prestasjoner og dokumentasjon. I første omgang vil kun større virksomheter treffes av nye krav til bærekraftsrapportering, men mindre selskaper som er en del av deres verdikjede vil også indirekte kunne bli gjenstand for kravene gjennom forespørsler til data og arbeidsforhold.

I tråd med økte krav så vil også omfanget av virksomheters arbeid knyttet til bærekraft, øke. Følgelig foreligger det et behov for å allokere flere ressurser samt sikre mer strukturert organisering og styring av arbeidet.

Et spennende funn er at en av tre mener at virksomheten selv har lite påvirkning på egen verdikjede, og at *bedriftskundene* har i stor grad mulighet til å påvirke virksomhetens bærekraftsarbeid. Etterspørsel etter mer bærekraftige produkter og tjenester vil unektelig ha stor påvirkning på utviklingen, men omstillingen til mer bærekraftig drift bør også anses som en nødvendighet knyttet til effektivisering, fremtidig konkurransekraft og samfunnsbidrag.



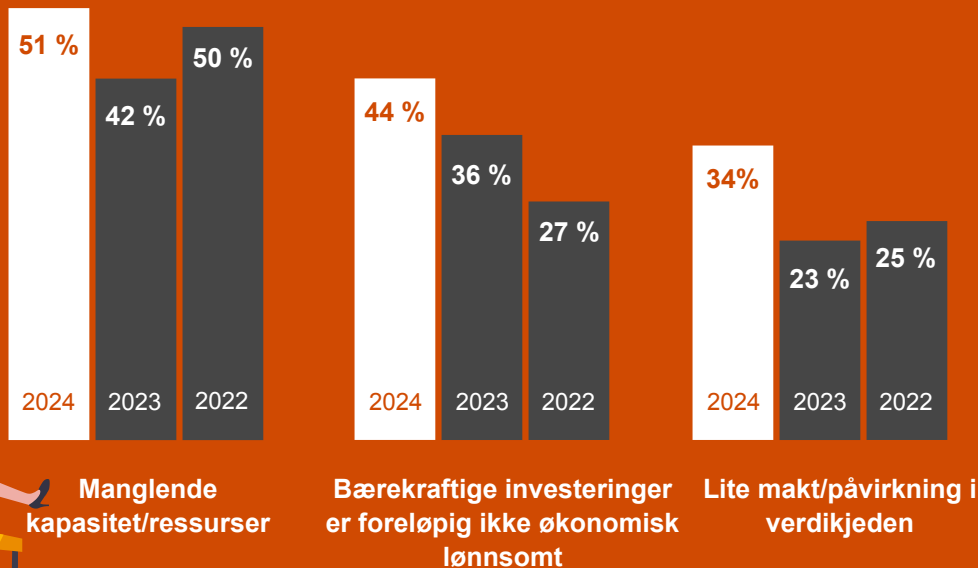
Virksomhetene opplever fortsatt utfordringer med tilstrekkelig kapasitet i bærekraftsarbeidet

Uavhengig av størrelse på selskapene er mangel på ressurser og kapasitet den hyppigste barrieren til virksomhetenes bærekraftsarbeid. Dette er likt som de siste to årene. I tillegg anses ikke bærekraftige investering som økonomisk lønnsomt, i enda større grad i år enn tidligere.

Det vil i årene fremover kreve enda større kapasitet, ressurser og investeringer for å imøtekomme krav, forventninger og regulering fra myndigheter, kunder og andre, og ikke minst sikre at selskapet er klar for den grønne omstillingen.

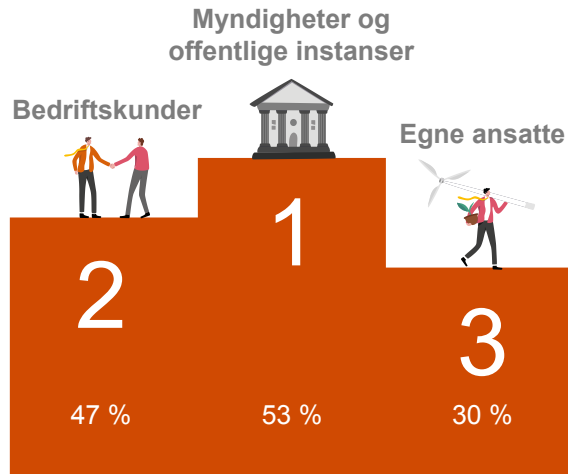


De tre største barrierene til respondentenes bærekraftsarbeid

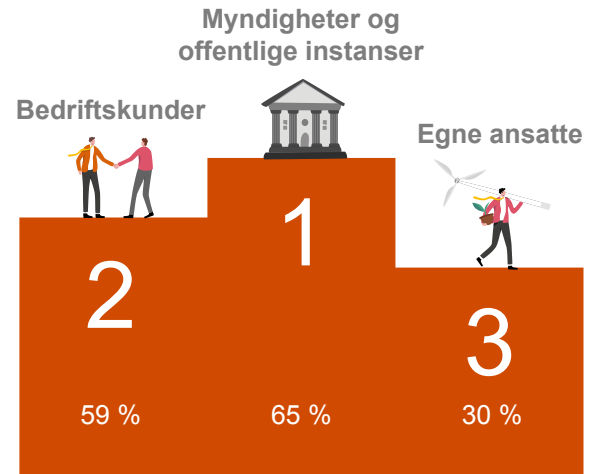


Interessentene med størst forventninger til selskapets bærekraftsarbeid anses også å være de med størst makt til å påvirke arbeidet

Hvilke interessenter har størst forventninger til bærekraftsarbeidet?



Hvilke interessenter har størst makt til å påvirke deres bærekraftsarbeid?



Undersøkelsen viser i år som i fjor at virksomheter mener myndigheter og offentlige instanser er de aktørene som har størst evne til å påvirke respondentenes bærekraftsarbeid. Disse resultatene støttes også av at flest selskaper svarer at hovedmotivasjonen i eget bærekraftsarbeid er krav eller forventninger fra kunder, myndigheter og andre interessenter. Bedriftskunder er interessentene med nest størst makt til å påvirke bærekraftsarbeidet, samtidig føler virksomhetene at de ikke har makt i egen verdikjede. Dette kan indikere at selskapene ikke selv ser mulighetene til å påvirke egen verdikjede og eget bærekraftsarbeid.

Størrelsen på selskapet påvirker hvordan bærekraftsarbeidet styres



De store selskapene har i stor grad flere ressurser dedikert til bærekraftsarbeidet, men rapporter likevel mangel på ressurser/kapasitet som den største barrieren relatert til bærekraftsarbeidet.

Det er også et stort gap mellom andel av store og mellomstore selskaper, og små selskaper som rapporterer på bærekraftsarbeidet. Dette kan knyttes til kommende krav om bærekraftsrapportering for store og mellomstore selskaper.



Små selskaper (under 50 ansatte)

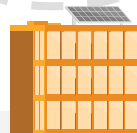
88 % av de små selskapene oppgir å bruke **0** eller **færre enn ett** årsverk til bærekraftsarbeidet



Hos halvparten av selskapene har **CEO** ansvaret for å lede og drive bærekraftsarbeidet . 18 % svarer at ansvaret ikke formalisert



44 % rapporterer **ikke** på bærekraft



Mellomstore selskaper (50-250 ansatte)

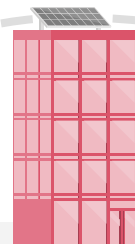
To tredjedeler av de mellomstore selskapene oppgir å bruke **0** eller **færre enn ett** årsverk til bærekraftsarbeidet



Hos 4 av 10 har **CEO** ansvaret for å lede og drive bærekraftsarbeidet. Hos 38 % har en annen i lederstilling ansvaret



97 % rapporterer på bærekraft, hvor flest rapporterer i **egen bærekraftsrapport** eller i **integret årsrapport**



Store selskaper (250+ ansatte)

Rundt **halvparten** av de store selskapene oppgir å bruke **minst tre årsverk** til bærekraftsarbeidet




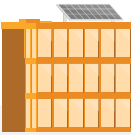
Hos en tredjedel av selskapene har **CSO*** ansvaret for å lede og drive bærekraftsarbeidet, hos halvparten har **CEO** ansvaret



92 % rapporterer på bærekraft, hvor flest rapporterer i **integret årsrapport**

Hvordan jobber SMB'er med bærekraft?

Hvordan er vesentlige bærekraftstema identifisert?

	 Små selskaper (under 50 ansatte)	 Mellomstore selskaper (50-250 ansatte)
Vesentlighetsanalyse (enkel eller dobbel)	20 %	60 %
Uformell vurdering gjort av ledelse/eier	44 %	31 %
Annen metode	14 %	0 %
Har ikke identifisert vesentlige bærekraftstema	18 %	6 %



Tre fjerdedeler av mindre selskaper har en ikke strukturert tilnærming til å identifisere hvilke bærekraft tema de skal jobbe med. Selv om mindre selskaper ikke er gjenstand for det nye Bærekraftsdirektivet (CSRD), vil det fortsatt være fordelaktig å ha en strukturert tilnærming til hvilke bærekraftstema selskapet skal arbeide med for å redusere risiko, identifisere muligheter og hvilke områder selskapet påvirker i størst grad. .

Frivillige standarder for SMB

Selv om små selskaper ikke direkte omfattes av det nye Bærekraftsdirektivet (CSRD) finnes det flere ulike frivillige rammeverk. EFRAG som har laget de lovpålagte bærekraftstandardene (ESRS) har også utviklet en frivillig bærekraftstandard for små og mellomstore virksomheter (VSME). Denne har vært på høring i EU våren 2024, men er ikke endelig vedtatt. Standarden legger opp til at virksomheter kan velge blant tre forskjellige moduler ut ifra hvilke ambisjoner selskapet har til sitt bærekraftsarbeid. Dobbel vesentlighetsanalyse er som i CSRD grunnlaget for rapportering for 'Narrative' og 'Business Partner' modulene, og frivillig for 'Basic modulen'.



Basic modul

Tiltent mikroforetak og baserer seg på et minimumsnivå for bærekraftsrapporteringer.



Comprehensive Module

Tiltent for SMBer som blir forelagt krav om ESG informasjon fra kunder, leverandører og andre forretningsforbindelser.



Additional Financial Institutions Module

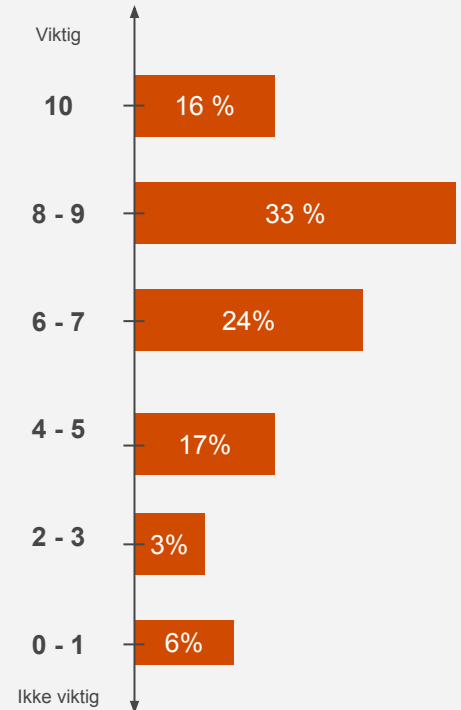
Denne modulen skal brukes når SMBer prøver å skaffe ESG finansiering fra banker eller investorer.

Bærekraft er hos halvparten av selskapene en sentral del av deres strategi



Av selskapene oppgir at bærekraft er en sentral del av selskapets strategi, hvor vesentlige bærekraftstema er integrert

Hvor viktig er bærekraftsarbeid på en skala fra 1 til 10 i selskapets strategi?

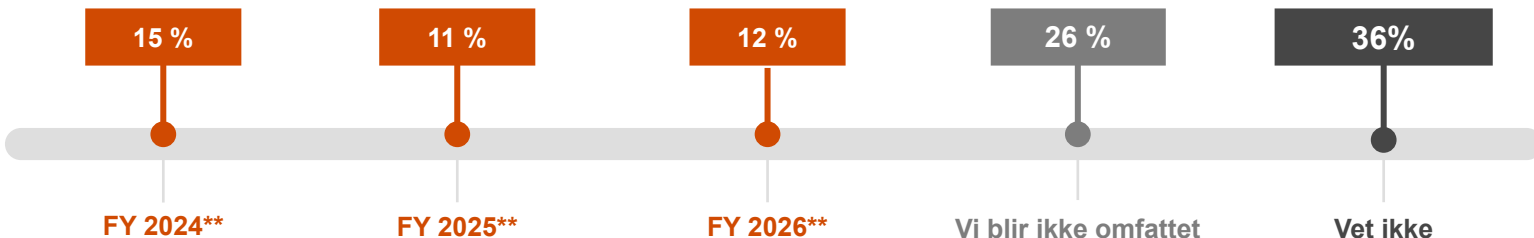
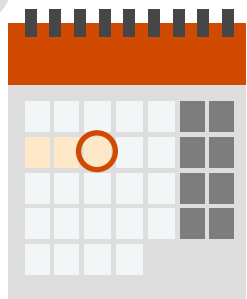


Halvparten av selskapene svarer at de har vesentlige tema integrert i sin strategi, og at bærekraft er en sentral del. Dette utgjør en økning på ti prosentpoeng fra fjoråret (43 %). Blant disse utgjør majoriteten de store selskapene, hvor 75 % har integrert bærekraft i sin strategi. De fleste selskapene svarer også at bærekraftsarbeidet er viktig for selskapets strategi.

Økte rapporteringskrav vil kreve økt kapasitet og flere ressurser

I år ble en rekke store foretak pålagt å rapportere i henhold til EU's nye Bærekraftsdirektiv (CRSD). I tiden fremover vil kravene gradvis justeres, slik at stadig flere virksomheter blir rapporteringspliktig. Selskapene som opplyser at de blir omfattet av kravene i CSRD rapporter i stor grad allerede på bærekraft, men det forventes at rapportering iht. CSRD vil kreve ytterligere ressursallokering og tidsbruk. Hele 36 % av selskapene opplyser at de ikke vet når de blir omfattet av direktivet. Innføringen av direktivet kan også knyttes til at myndigheter og offentlige instanser er aktørene med både størst makt og forventninger til selskapenes bærekraftsarbeid.

Når selskapene i undersøkelsen oppgir å blir omfattet av CSRD*



5 steg for for å forberede seg på CSRD:

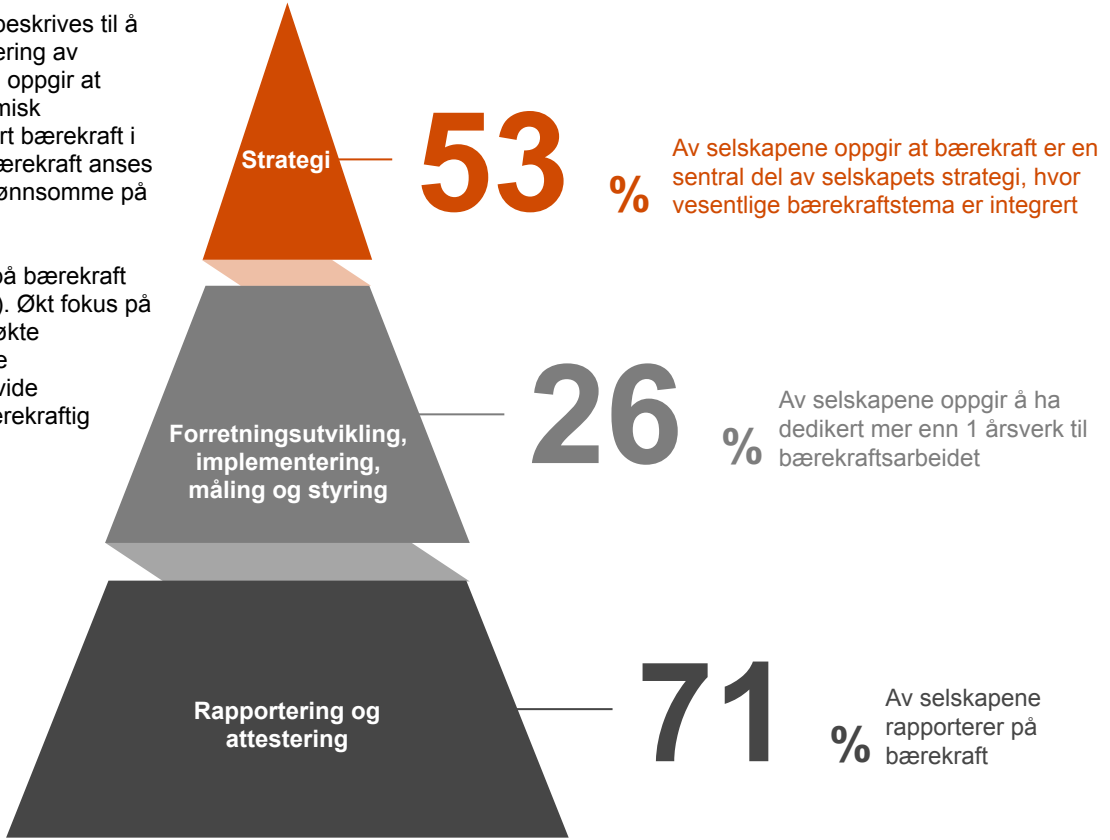


- 1 Sikre forståelse og bygge kompetanse for hvilke krav du vil bli berørt av
- 2 Gjennomføre en dobbelt vesentlighetsanalyse
- 3 Kartlegge GAP mellom dagens rapportering og krav i ESRSene
- 4 Lage et veikart med tiltak for å lukke GAPene og komme i mål
- 5 Attestasjon fra en uavhengig tredjepart

Integrering av bærekraft i selskapers strategi vil være viktig for å sikre overgangen til et bærekraftig samfunn

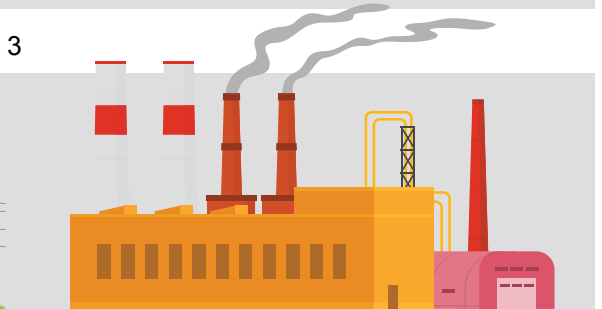
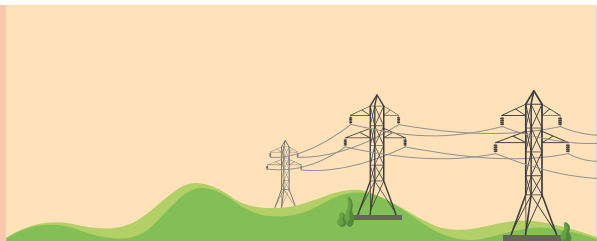
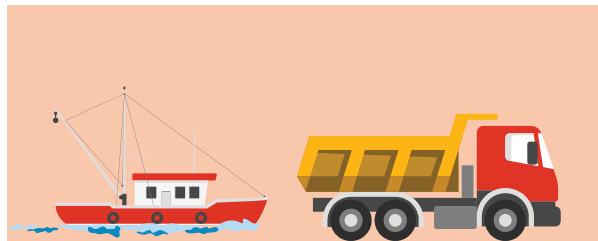
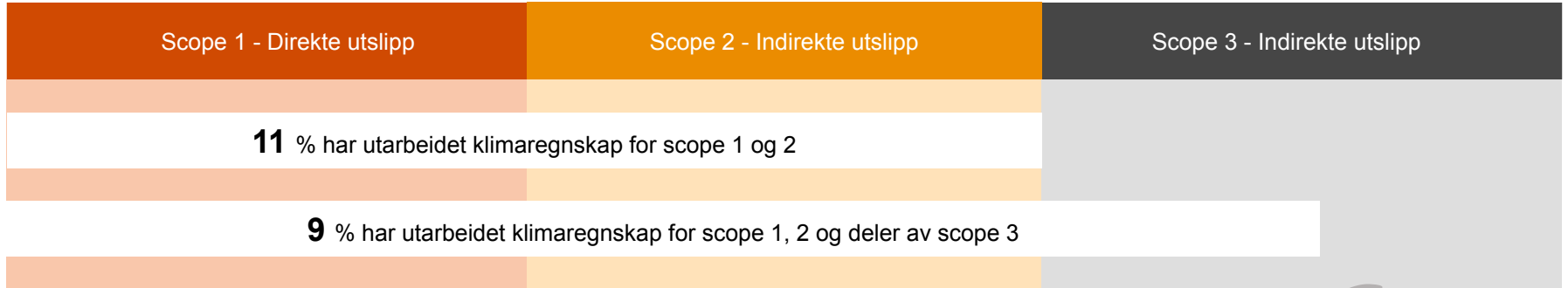
Selskapers arbeid med bærekraft kan i overordnede trekk beskrives til å strekke seg fra etterlevelse og rapporteringskrav til integrering av bærekraft i strategi og ny verdiskaping. Selv om hele 44 % oppgir at bærekraftige investeringer foreløpig ikke anses som økonomisk lønnsomme er det fortsatt over halvparten som har integrert bærekraft i sin strategi. Dette kan eksempelvis være på grunn av at bærekraft anses som en 'licence to operate', investeringene antas å være lønnsomme på lang sikt eller økte forventninger fra interessenter.

Undersøkelsen viser også at det er flere som rapporterer på bærekraft (71 %), enn som har bærekraft integrert i strategien (53 %). Økt fokus på omstille bedriften for fremtidige endringer vil for mange gi økte muligheter, og potensielt både kostnadsbesparelser og nye inntektsstrømmer. Det ligger mye uforløst potensiale i å utvide bærekraftsfokuset fra rapportering og etterlevelse til ny bærekraftig verdiskaping.



En tredjedel av respondentene har utarbeidet klimaregnskap, men få har et helhetlig klimaregnskap som inkluderer scope 1, 2 og 3

En tredjedel av selskapene har utarbeidet klimaregnskap, som er en svak nedgang i andel selskaper sammenlignet med fjorårets resultater. Det er i stor grad mindre selskapene som ikke har utarbeidet klimaregnskap (82 %). Imidlertid er det en svak økning i andel som har utarbeidet et klimaregnskap som inkluderer både scope 1, 2 og 3 (6 % i 2023). Det er spesielt de større selskapene som rapporterer et helhetlig klimaregnskap som inkluderer scope 1, 2 og 3 (25 %). Klima er et etterspurt tema av interessenter, hvor spesielt de store selskapene opplever forespørsler rundt klima. Klimaregnskap er en sentral del av rapporteringskravene i CSRD, hvor også scope 3 må inkluderes. Dette kan bety at også de mindre selskapene på sikt må begynne å innhente data rundt egne utslipp, for å møte etterspørsler fra store selskaper i sin verdikjeden.



Sirkulær økonomi er i økende grad viktig for respondentene, og er det tema de får flest forespørsler rundt av sine interessenter

47% oppgir å ha iverksatt tiltak knyttet til sirkulær økonomi...



Oftest
iverksatte
tiltak



Redusert
material-
bruk/svinn i
produksjon



Ombruk og
gjenbruk av
ressurser



Økt andel av
bærekraftige materialer
og fornybar energi i
produksjon



Sjeldnest
iverksatte tiltak



Tiltak som bidrar
til å beskytte,
gjenopprette og
forbedre
biosystemer



Utleie/leasing
av egne
produkter



Styrke
biomangfold

39%

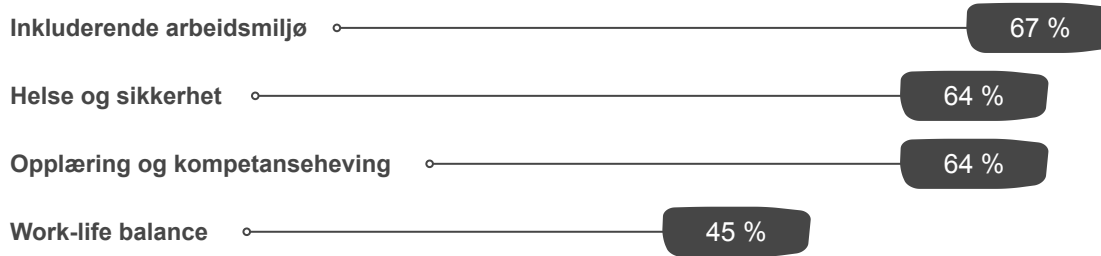
Har sirkulær økonomi som et prioritert område i sin virksomhet. Dette er en betydelig økning fra 29 % i fjor.

Sirkulær økonomi er det tema flest selskaper får forespørsler rundt av sine interessenter

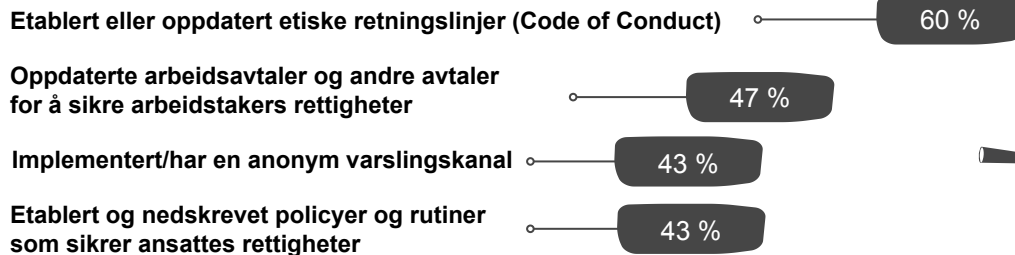


Innen sosiale bærekraft er et inkluderende og trygt arbeidsmiljø viktig, samtidig iverksettes det i liten grad tiltak innen mangfoldsledelse

Sosiale områder selskapene jobber aktivt med (topp 4)



Sosiale tiltak som er gjennomført (topp 4)



I likhet med fjorårets undersøkelse viser det seg at selskapene fokuserer mest på inkluderende arbeidsmiljø og helse og sikkerhet. Disse områdene er regulert av norsk lov. Temaer som ikke er regulert, prioriteres mindre.

Undersøkelsen viser også at store selskaper er mer aktive innen sosiale bærekraftstemaer enn små selskaper. For eksempel jobber 64 % av de store selskapene med mangfold, mens bare 28 % av de små selskapene gjør det samme.



Mangfold og likestilling er de sosiale områdene færrest selskaper jobber med

Områder det jobbes aktivt med

Tiltak gjennomført

67 %

Inkluderende arbeidsmiljø



17 %

Gjennomført opplæring i mangfoldsledelse

41 %

Likelønn



29 %

Implementert likelønns policy

39 %

Mangfold



32 %

Inkludert tiltak for å sikre inkludering og mangfold ved ansettelsesprosessen

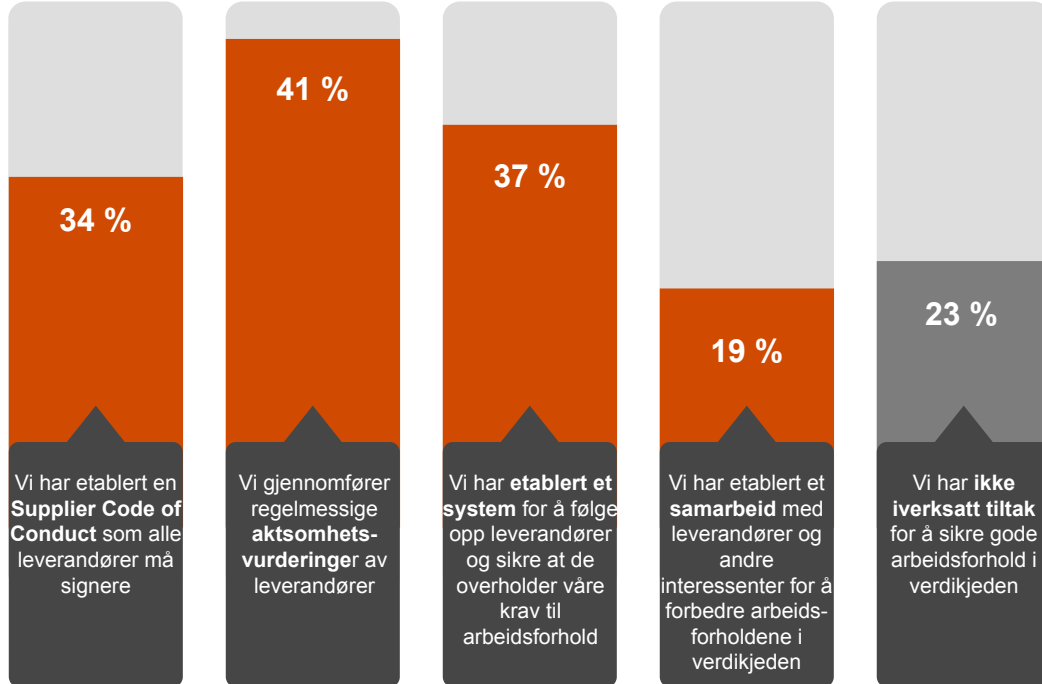
34 % av selskapene som omfattes av ny lov om kjønnsbalanse i styret må gjøre endringer i dagens styresammensetning



Blant respondentene er det et tydelig gap mellom de sosiale områdene selskapene jobber med og tiltak som er gjennomført. Disse gapene er spesielt store hos mindre selskaper.

Få selskaper oppgir å ha gjennomført tiltak for å sikre gode arbeidsforhold i verdikjeden

Tiltak respondentene har gjennomført for å sikre gode arbeidsforhold i verdikjeden



Respondentene mener opplæring og kompetanseheving, trygge ansettelser, tilstrekkelig lønn og inkluderende arbeidsmiljø er de mest aktuelle områdene når det gjelder arbeidsforhold i verdikjeden.

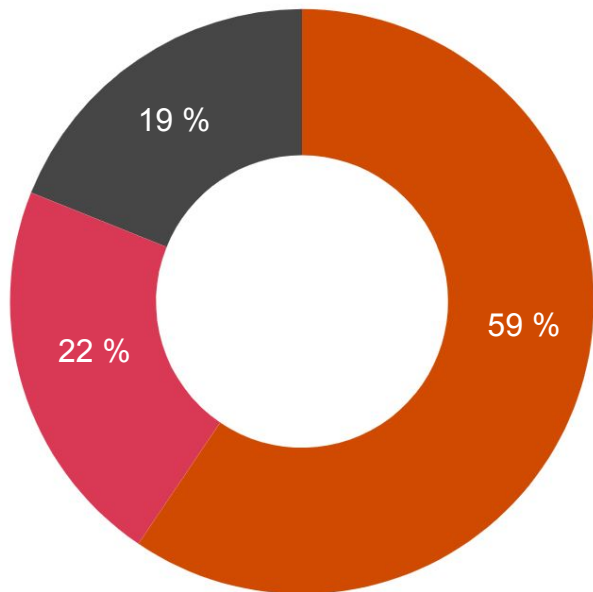
En tredjedel av små selskaper har ikke gjennomført tiltak i verdikjeden, sammenlignet med 7 % blant de store selskapene. Kartlegging av sosiale forhold i verdikjeden er også en sentral del av lovverk, som Åpenhetsloven og det kommende EU direktivet CSDDD.



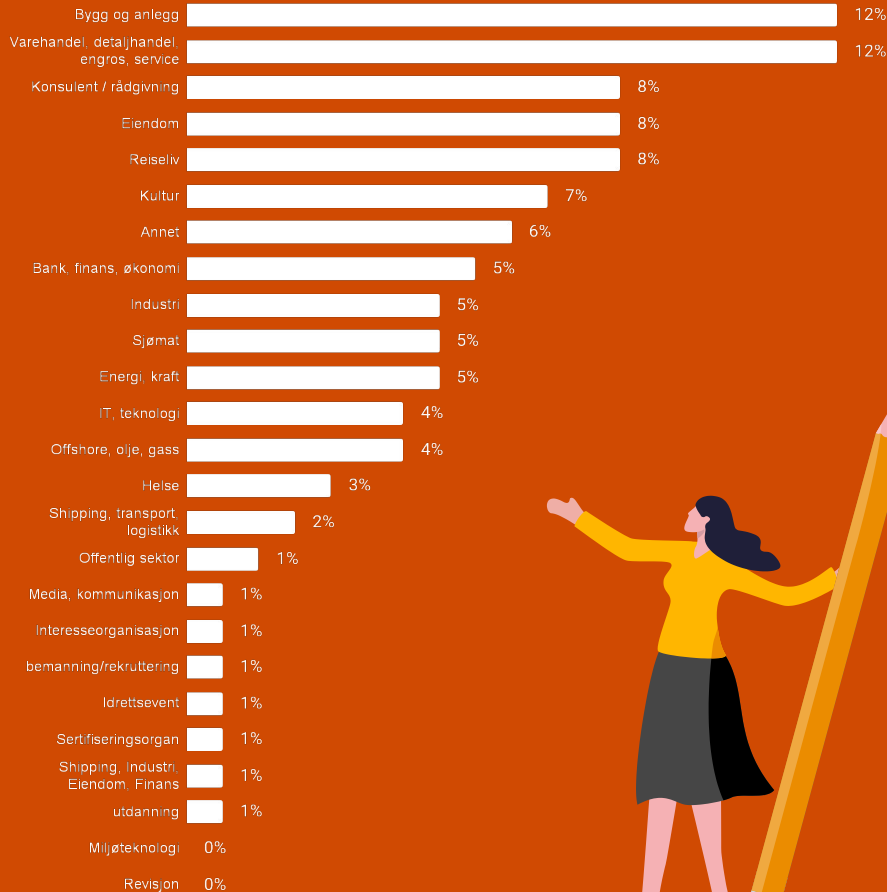
Undersøkelsen har blitt besvart av 148 selskaper

Størrelse på selskaper i undersøkelsen (antall ansatte)

● Små (1-50) ● Medium (51-250) ● Store (250<)



Bransje til selskaper i undersøkelsen



Ansvarlig partner



John Wikström

Partner

john.wikstroem@pwc.com
+ 47 947 81 047

Rapportteam



Anna Eide Lunde

Bærekraftsrådgiver



Karoline Westre

Bærekraftsrådgiver

